



Městský úřad Týnec nad Sázavou
K Náklí 404, 257 41 Týnec nad Sázavou

ODBOR VÝSTAVBY

ČÍSLO JEDNACÍ: MUTnS - 5353/2016
SPISOVÁ ZNAČKA: Výst.3915/2016/Ct
VYŘIZUJE: Miloslav Ctibor
TELEFON: 317 701 932
E-MAIL: ctibor@mestoty nec.cz
DATUM: 21.6.2016

ÚZEMNÍ ROZHODNUTÍ

Výroková část:

Městský úřad Týnec nad Sázavou, odbor výstavby, jako stavební úřad příslušný podle § 13 odst. 1 písm. d) zákona č. 183/2006 Sb., o územním plánování a stavebním řádu (stavební zákon), ve znění pozdějších předpisů (dále jen "stavební zákon"), v územním řízení posoudil podle § 84 až 91 stavebního zákona žádost o vydání rozhodnutí o umístění stavby nebo zařízení (dále jen "rozhodnutí o umístění stavby"), kterou dne 10.5.2016 podalo

Město Týnec nad Sázavou, IČO 00232904, K Náklí č.p. 404, 257 41 Týnec nad Sázavou (dále jen "žadatel"), a na základě tohoto posouzení:

- I. Vydává podle § 79 a 92 stavebního zákona a § 9 vyhlášky č. 503/2006 Sb., o podrobnější úpravě územního rozhodování, územního opatření a stavebního řádu

rozhodnutí o umístění stavby

Přístavba pavilonu a tělocvičny Základní školy Týnec nad Sázavou, včetně přípojek a parkovací plochy

(dále jen "stavba") na pozemku parc. č. 3089/4 (ostatní plocha), parc. č. 3089/5 (ostatní plocha), parc. č. 3089/7 (ostatní plocha), parc. č. 3825/2 (ostatní plocha) v katastrálním území Týnec nad Sázavou.

Popis záměru:

- Z hlediska architektonického řešení a kompozice tvarového řešení se nově v areálu uplatňují stavební objekty SO.10 - nová přístavba školy, SO.12 - nová školní tělocvična a dopravní objekty SO.101 - parkovací plocha, kiss&ride parkoviště, SO.102 - zpevněné plochy u vstupu do areálu, SO.103 - zpevněné plochy vnitroareálové. Umístění stavby je patrné z grafické části oznámení.

SO.10 - nová přístavba školy

- Nová přístavba propojuje jižní a severní pavilon. Hlavní nadzemní podlaží výškově navazuje na mezipatro jižního pavilonu a v této úrovni bezbariérově propojuje objekty tělocvičen a jejich zázemí. Vstupní část využívá svahitosti terénu a je lehce převýšená o půl patra. Hlavní vstup je z exteriéru zvýrazněn dominantním portikem poskytující ochranu před deštěm. Vnější fasády jsou navrženy jako omítkové, mohou být drobně strukturované ve světlých odstínech bílé. Alternativně může být fasáda pojednaná jako dřevěná z latí zavěšených na roštu. Učebny jsou situované na východní fasádu a prosvětlené východními okny a střešním nadsvětlením tak, aby splňovali požadavky na denní osvětlení.

SO.12 - nová školní tělocvična

- Tělocvična se nachází v blízkosti přístavby školy. Od této přístavby je oddělená dvorem sloužícím pro samostatný přístup veřejnosti do tělocvičny. Tělocvična ze severu navazuje na zázemí původní tělocvičny a zároveň je s ní propojena nářadovnou. Tělocvična bude z exteriéru vnímaná téměř vždy současně s novou přístavbou školy, proto je její vnější vzhled i provedení fasády obdobné. Tento princip by měl zajistit jednotu a vyváženost staveb v areálu. Tělocvična je navržena tak, aby maximálně splňovala podmínky na bezpečnost při sportu, tedy bez výčnělků a hran. Do tělocvičny je prolomena tribuna, jejíž zvýšená podlaha zajišťuje dobrý výhled a nesnižuje ochranný obklad kolem sportoviště. Tribuna zároveň vytváří výrazný architektonický prvek na exponované západní fasádě. Denní osvětlení je zajištěno východními horizontálními okny a okny západní tribuny navrženými tak, aby na sportovní ploše bylo dostatek světla a přitom uživatelé nebyli oslňováni přímým sluncem.

SO.14 oplocení

- Jedná se zejména krátké části oplocení umožňující uzavřít školní areál i po realizaci nových objektů. Rozsah oplocení je patrný ze situace. Konstruktivně se bude jednat o 1,6 m vysoké, ocelové, žárově zinkované sloupy a plotové pole. Plotová pole budou svařená z jeklů a pásovin. Vyjimka bude u oplocení navazujícího na původní tělocvičnu a oplocení školky, kde se bude jednat o 1,6 m vysoké oplocení z poplastovaného FeZn pletiva se sloupky.

SO.101 - parkovací plocha, kiss&ride parkoviště

- Tato dopravní stavba navazuje na příjezdovou komunikaci Na Hlinkách. Bude se jednat o asfaltové plochy ohraničenými betonovými obrubníky. Plocha kiss&ride je volně přístupná a umožňuje dočasné parkování rodičů, dopravující děti do školy nebo pro školní autobusy. Parkoviště je naopak plocha neveřejná, sloužící především pro zaměstnance školy.
- Pro potřeby personálu základní školy bude sloužit nově vybudované parkoviště na stávající zpevněné ploše. Na parkovišti je navrženo celkem 41 parkovacích míst, z toho 3 stání pro IMOB. Krajiní parkovací stání jsou rozšířena, dle normy ČSN 73 6056 pro Odstavné a parkovací plochy silničních vozidel, o hodnotu 0,25 m na šířku 2,75 m. Délka parkovacích míst je 5,00 m. Parkovací místa a přístupové komunikace budou zhotoveny ze zámkové dlažby. Příčný sklon parkoviště je navržený jednostranný o velikosti 2,00%. Součástí úpravy parkoviště je i vytvoření parkovacího zálivu "KISS&RIDE" pro 4 vozidla. V případě potřeby je možno tuto plochu využít pro nástup studentů do autobusu, nebo výstup z něj. Dále je součástí posun stávajícího přechodu pro chodce směrem k centru města. Přechod bude lemován nájezdy v totožném sklonu jako je současný stav. Parkoviště nebude veřejně přístupné. Vstup k parkovišti je přes stávající vjezd pro zásobování školní jídelny. Parkoviště bude odděleno od ostatního prostoru pomocí závory.

SO.102 - zpevněné plochy u vstupu do areálu

- Jedná se o dopravní stavbu navazující na hlavní přístupovou komunikaci Komenského. Plocha sloužící jako rozptylová plocha před hlavním vstupem do školy je navržena z betonové dlažby umožňující pojezd příležitostných vozidel nad 3,5t. Jako zpevněné plochy u vstupu do areálu bude sloužit ulice Komenského. Jedná se o ulici pro pěší. Tato zpevněná plocha zůstane ve stávající šířce i niveletě. V projektu je počítáno s výměnou konstrukčních vrstev zpevněné plochy za nové a zesílení konstrukce pro potřeby obsluhy IZS. Příčný sklon této plochy zůstane zachován.

SO.103 - zpevněné plochy vnitroareálové

- Vnitroareálové komunikace budou z betonové dlažby umožňující příležitostný pojezd vozidel do 3,5 t a vybrané plochy jsou navrženy s mlatovým povrchem. Zpevněné plochy uvnitř areálu počítají pouze s pohybem osob, který tento areál navštěvují. Jedná se o komunikace pro pěší. Tyto komunikace zůstanou v celém areálu zachovány. Dojde u nich pouze k výměně povrchu. Příčný sklon zůstane zachován.

Veřejné osvětlení

- Stávající lampy v areálu školy a kabelové rozvody budou demontovány a budou osazeny nové lampy včetně kabelových rozvodů a uzemnění. Dále je nutné z důvodu výstavby nového parkoviště, kde bude přemístěn přechod pro chodce přemístit lampy, které osvětlují přechod pro chodce v tomto místě, včetně napájecích kabelů a uzemnění. Vedení pro lampy budou provedena zemním kabelem CYKY 4x10mm² a trasa bude vedena min 0,6m od hranice pozemků a budov, komunikace a vjezdy budou překonány překopem či podvrtem.

Přeložka kanalizačního areálového potrubí

- Část vnitroareálové kanalizace, která prochází pod nově navrženou přístavbou, bude posunuta podél východní hranice nově navrženého objektu. V rámci přesunu kanalizace dojde i ke zkrácení kanalizační přípojky pro objekt SO.06 Školka. Část kanalizace, která prochází mezi objekty SO.02 a SO.03 zůstane zachována.

Úprava venkovních kabelových rozvodů - přeložka sítí

- Z důvodu výstavby parkoviště pro areál školy, je nutné (přemístit) odstranit stávající pojistkový pilíř a postavit nový u rohu budovy školní kuchyně, tak aby nepřekážel dopravní obsluze a nově instalovaným lapačům tuku a olejů. Z tohoto důvodu je nutné přeložit veškeré stávající kabelové rozvody v této lokalitě - jelikož je zde nyní zelený pás, tak jsou kabely uloženy v hloubce 80cm - nyní zde bude postaveno parkoviště - je nutné kabely přeložit do hloubky 120cm s krytím betonových desek. Tyto kabely budou prodlouženy přes spojky tak, aby bylo možné je opět zapojit do přemísťovaného pilíře X2 včetně stávajícího odběratele. Dále budou také z důvodu přístavby u vstupu do areálu školy přemístěny pojistkové pilíře s označením R41 a R42 do nově vzniklé niky v přístavovaném objektu a dojde tedy sjednocení dvou pojistkových skříní do jedné. Do této niky bude také přemístěn pojistkový pilíř včetně elektroměru, který slouží k napájení školky st.p. 2145.
- Rovněž dojde k přeložení trasy kabelového vedení ze zeleného pásu podél jižní hranice areálu školy ke stávajícímu kabelovému vedení v ulici Komenského.

Přeložka teplovodu

- Teplovodní přípojka bude realizována ve dvou trubkách DN50. Z důvodu toho, že plánovaná stavba zasahuje do stávající trasy předizolovaného potrubí jak svým obrysem, tak svojí hloubkou, je nutno provést přeložku této části teplovodu pro zásobování teplem základní školy. Nové potrubí pro základní školu 2x DN80 bude napojeno na stávající potrubí v bodě č. 18 na parc. č. 3089/4.

Přeložka vedení CETINu

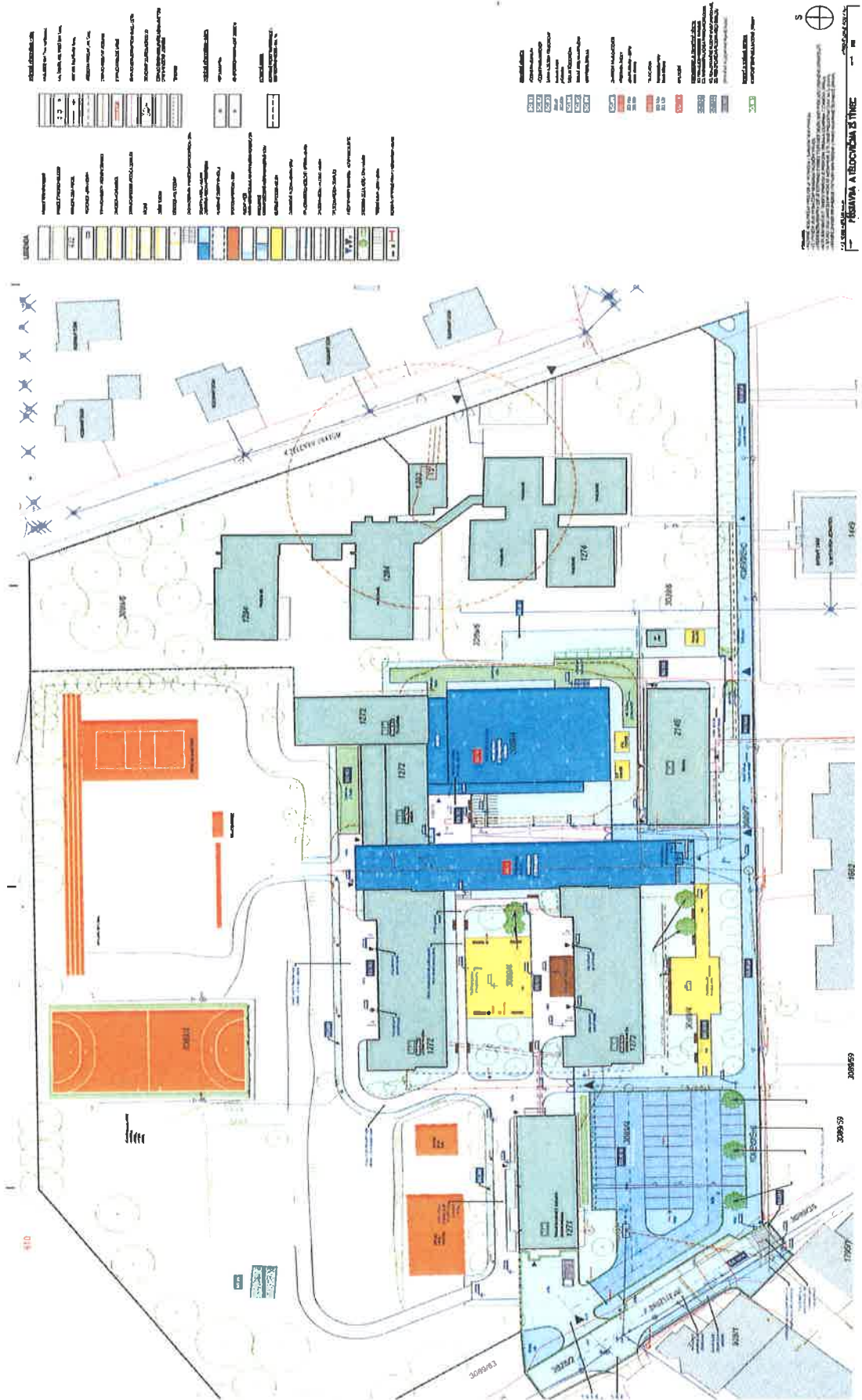
- Stávající elektronické vedení bude v místě přístavby základní školy přeloženo západně od objektu. V místě budoucího parkoviště budou stávající kabelové rozvody odkopány a uloženy do nových kabelových žlabů.

Přístavba školy a tělocvičny budou napojeny na stávající inženýrské sítě v areálu školy. Likvidace dešťových vod z daných objektů bude pomocí vnějších dešťových svodů. Od svodů vede potrubí přes lapače střešních splavenin do ležaté kanalizace a následně do vsakovacích tunelů. Na trase ležatého potrubí budou osazeny revizní šachty, které budou plastové s průtočným dnem.

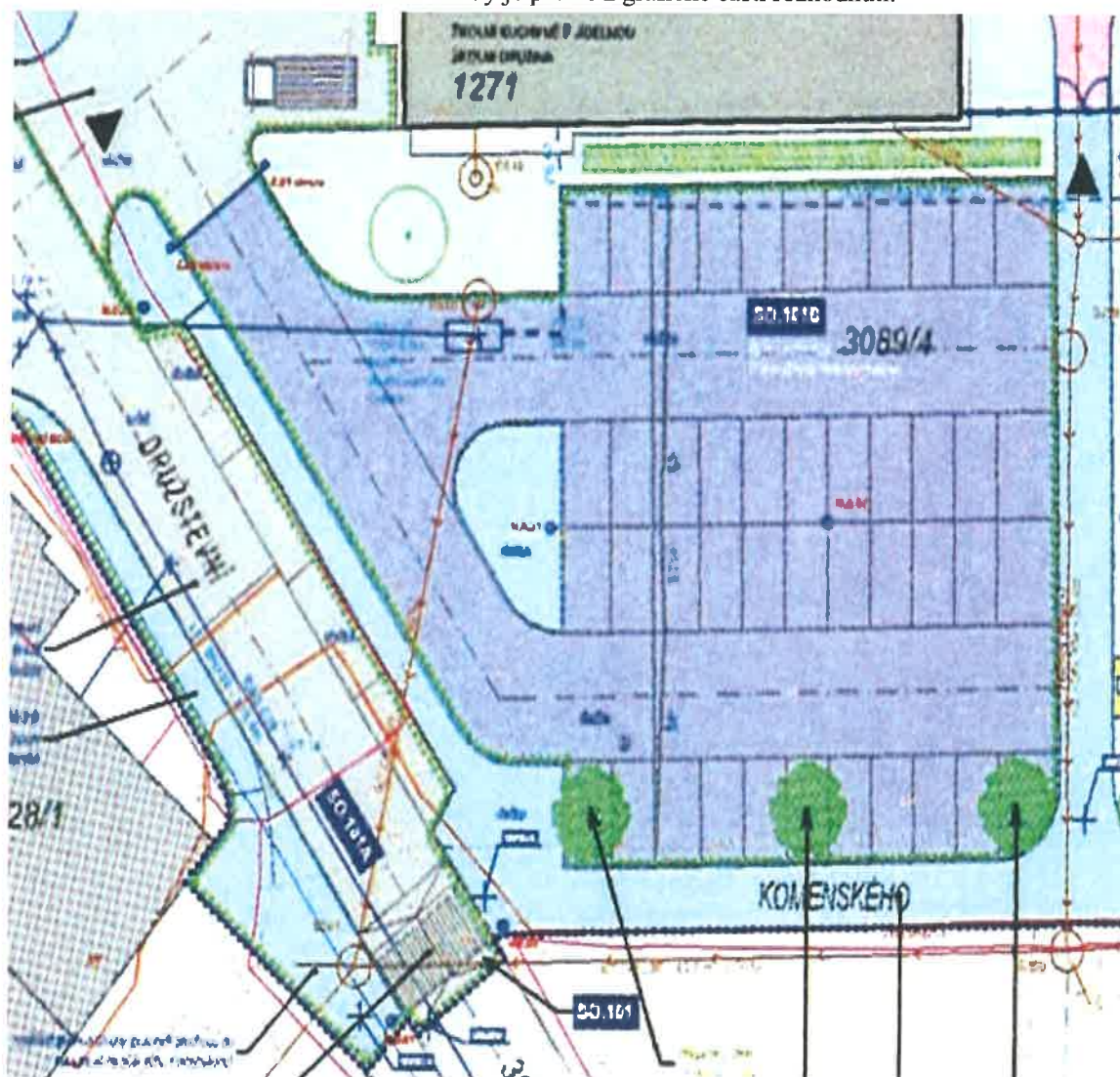
II. Stanoví podmínky pro umístění stavby:

1. Stavba bude umístěna v souladu s grafickou částí rozhodnutí, která obsahuje výkres současného stavu území se zakreslením stavebního pozemku, požadovaným umístěním stavby, s vyznačením vazeb a vlivů na okolí, zejména vzdáleností od hranic pozemku a sousedních staveb.

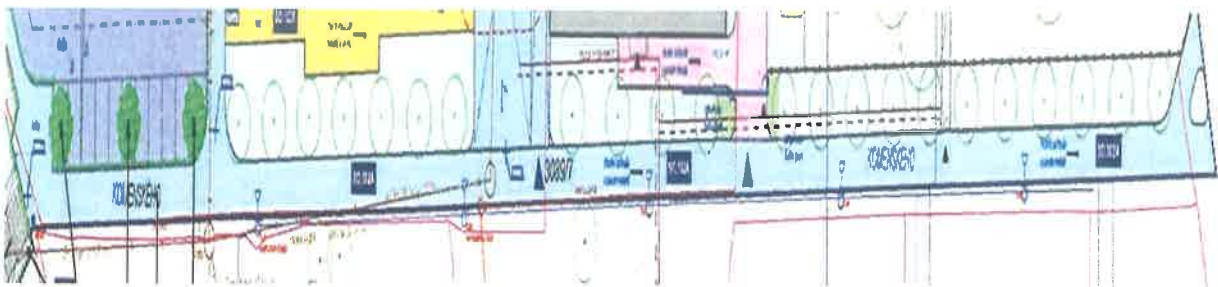
Grafická část:



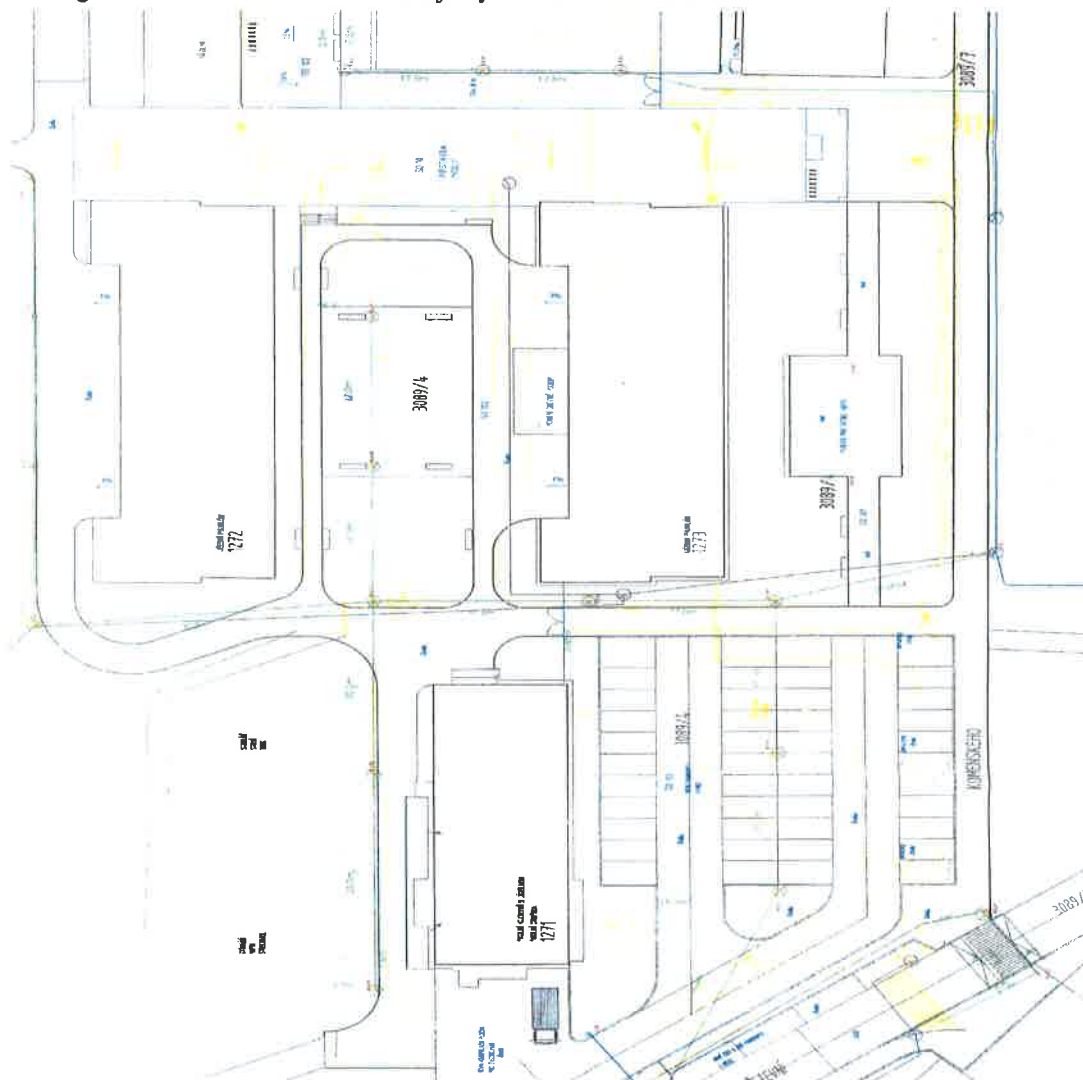
2. **SO.10 - nová přístavba školy** - přístavba o půdorysných rozměrech max. 11,40 m x 70,30 m s výškou 4,30 m od ± 0,00 (podlaha přízemí) bude umístěna na pozemku 3089/4 ve vzdálenosti min. 3,64 m západně od stavby mateřské školy na pozemku stp. 2145 a min. 12,75 m severně od pozemku parc. č. 3089/7 vše v kat. území Týnec nad Sázavou.
3. **SO.12 - nová školní tělocvična** - tělocvična o půdorysných rozměrech max. 25,50 m x 33,60 m s výškou 10,20 m od ± 0,00 (podlaha přízemí) bude umístěna na pozemku parc. č. 3089/4 ve vzdálenosti min. 7,55 m severně od stavby mateřské školy na pozemku stp. 2145 a 23,49 m východně od pozemku stp. 1272 v kat. území Týnec nad Sázavou.
4. **SO.14 - oplocení** - Jedná se zejména o krátké části oplocení umožňující uzavřít školní areál i po realizaci nových objektů. Rozsah oplocení je patrný z grafické části a ze situace, která je nedílnou součástí odsouhlasené dokumentace.
5. Stavba oplocení v souladu s § 103 odst. 1 písm. e/14 stavebního zákona nevyžaduje stavební povolení ani ohlášení.
6. **SO.101 - parkovací plocha, kiss&ride parkoviště** - Pro potřeby personálu základní školy bude sloužit nově vybudované neveřejné parkoviště na stávající zpevněné ploše na pozemku parc. č. 3089/4 ve vzdálenosti min. 3,0 m severně od pozemku parc. č. 3089/7 a 4,25 m východně od pozemku parc. č. 3089/35, vše v kat. území Týnec nad Sázavou. Rozměry parkovacích stání budou min. 2,50 x 5,00 m. Součástí úpravy parkoviště bude i vytvoření parkovacího zálivu "KISS&RIDE" pro 4 vozidla na pozemku parc. č. 3089/4. Dále je součástí posun stávajícího přechodu pro chodce směrem k centru města. Umístění stavby je patrné z grafické části rozhodnutí.



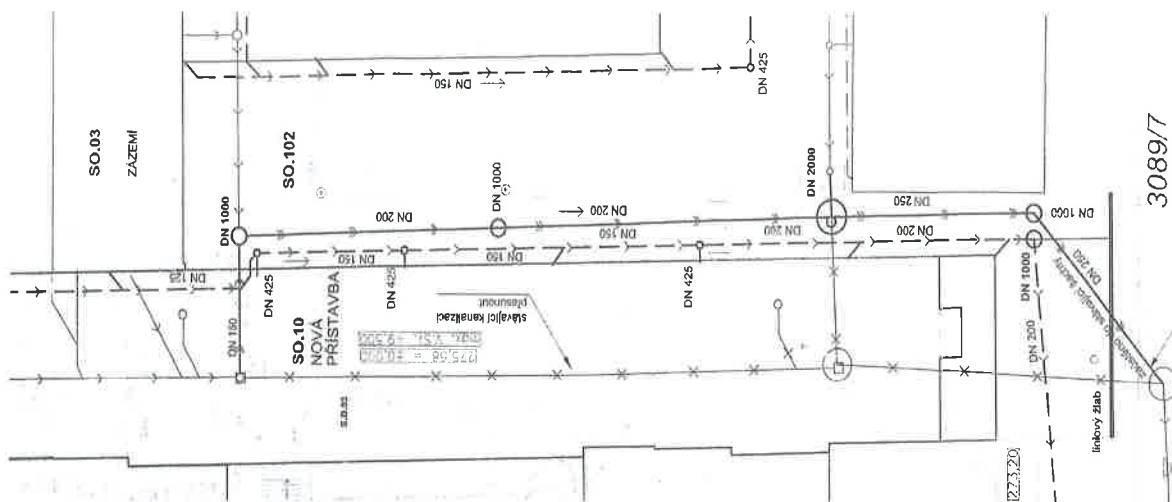
7. **SO.102 - zpevněné plochy u vstupu do areálu** - Jedná se o dopravní stavbu navazující na hlavní přístupovou komunikaci Komenského na pozemku parc. č. 3089/7 v kat. území Týnec nad Sázavou. Plocha sloužící jako rozptylová plocha před hlavním vstupem do školy. Umístění je patrné z grafické části rozhodnutí.



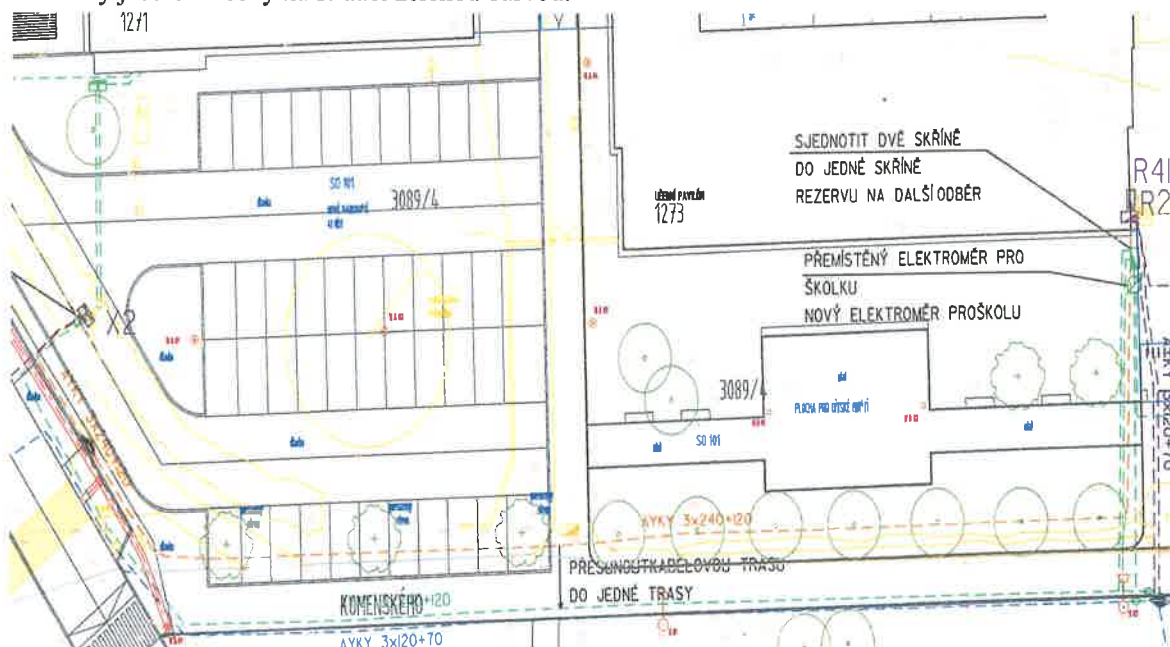
8. **SO.103 - zpevněné plochy vnitroareálové** - Vnitroareálové komunikace budou z betonové dlažby umožňující příležitostný pojezd vozidel do 3,5 t a vybrané plochy jsou navrženy s mlatovým povrchem. Umístění ploch je patrný z grafické části rozhodnutí.
9. **Veřejné osvětlení** - Stávající lampy v areálu školy a kabelové rozvody budou demontovány a budou osazeny nové lampy včetně kabelových rozvodů a uzemnění. Dále je nutné z důvodu výstavby nového parkoviště, kde bude přemístěn přechod pro chodce přemístit lampy, které osvětlují přechod pro chodce v tomto místě, včetně napájecích kabelů a uzemnění. Vedení pro lampy budou provedena zemním kabelem CYKY 4x10mm² a trasa bude vedena min 0,6m od hranice pozemků a budov, komunikace a vjezdy budou překonány překopem či podvrtem. Umístění osvětlení je patrné z grafické části rozhodnutí – trasa je vyznačena zelenou barvou.



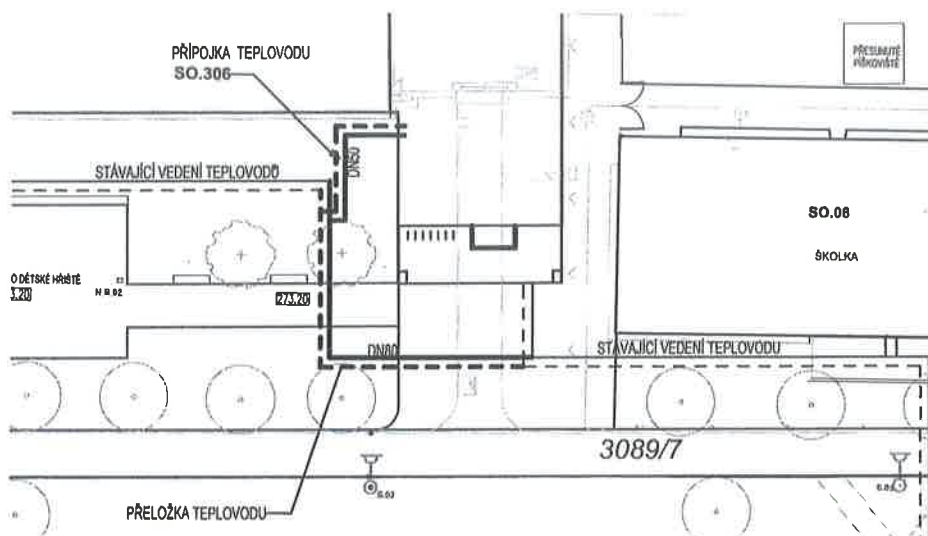
10. Přeložka kanalizačního areálového potrubí - část vnitroareálové kanalizace, která prochází pod nově navrženou přístavbou, bude posunuta podél východní hranice nově navrženého objektu. V rámci přesunu kanalizace dojde i ke zkrácení kanalizační přípojky pro objekt SO.06 Školka. Část kanalizace, která prochází mezi objekty SO.02 a SO.03 zůstane zachována.



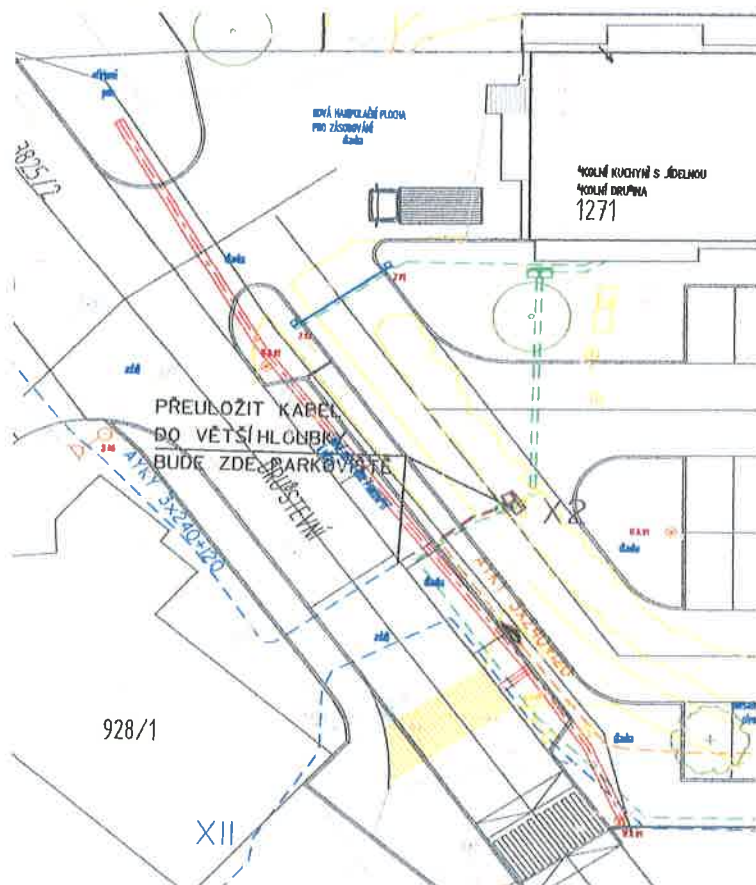
11. Stavbu přeložky kanalizace bude povolovat příslušný vodoprávní úřad, kterým je Městský úřad Benešov, odbor životního prostředí.
12. **Úprava venkovních kabelových rozvodů - přeložka sítí** - Z důvodu výstavby parkoviště pro areál školy, je nutné (přemístit) odstranit stávající pojistkový pilíř a postavit nový u rohu budovy školní kuchyně, tak aby nepřekážel dopravní obsluze a nově instalovaným lapačům tuku a olejů. Z tohoto důvodu je nutné přeložit veškeré stávající kabelové rozvody v této lokalitě - jelikož je zde nyní zelený pás, tak jsou kabely uloženy v hloubce 80cm - nyní zde bude postaveno parkoviště - je nutné kabely přeložit do hloubky 120cm s krytím betonových desek. Tyto kabely budou prodlouženy přes spojky tak, aby bylo možné je opět zapojit do přemísťovaného pilíře X2 včetně stávajícího odběratele. Dále budou také z důvodu přístavby u vstupu do areálu školy přemístěny pojistkové pilíře s označením R41 a R42 do nově vzniklé niky v přístavovaném objektu a dojde tedy sjednocení dvou pojistkových skříní do jedné. Do této niky bude také přemístěn pojistkový pilíř včetně elektroměru, který slouží k napájení školky st.p. 2145. Rovněž dojde k přeložení trasy kabelového vedení ze zeleného pásu podél jižní hranice areálu školy ke stávajícímu kabelovému vedení v ulici Komenského. Nově navrhované trasy jsou označeny na situaci zelenou barvou.



13. **Přeložka teplovodu** - Teplovodní přípojka bude realizována ve dvou trubkách DN50. Z důvodu toho, že plánovaná stavba zasahuje do stávající trasy předizolovaného potrubí jak svým obrysem, tak svojí hloubkou, je nutno provést přeložku této části teplovodu pro zásobování teplem základní školy. Nové potrubí pro základní školu 2x DN80 bude napojeno na stávající potrubí v bodě č. 18 na parc. č. 3089/4.



14. **Přeložka vedení CETINu** - Stávající elektronické vedení bude v místě přístavby základní školy přeloženo západně od objektu. V místě budoucího parkoviště budou stávající kabelové rozvody odkopány a uloženy do nových kabelových žlabů. Nově položené vedení je v situaci označeno červenou barvou.



15. Projektová dokumentace pro stavební řízení bude zpracována oprávněnou osobou a v rozsahu vyhlášky č. 499/2006 Sb., o dokumentaci staveb.
16. Pro stavbu bude rovněž zpracována prováděcí dokumentace v rozsahu přílohy č. 6 vyhlášky č. 499/2006 Sb., o dokumentaci staveb.

17. Projektová dokumentace ke stavebnímu řízení bude předem předložena Krajskému ředitelství Policie ČR, dopravnímu inspektorátu k vyjádření, dle jeho stanoviska ze dne 2.5.2016 pod č.j. KRPS-140035-1/ČJ-2016-010106.
18. Projektová dokumentace ke stavebnímu řízení bude předem předložena Krajské hygienické stanici pro Středočeský kraj, pracoviště Benešov k vyjádření, zda byly splněny podmínky jejich stanoviska ze dne 20.4.2016 pod sp. zn. S-KHSSC 19647/2016.
19. K projektové dokumentaci pro stavební řízení musí být předloženo aktuální kladné vyjádření hydrogeologa k navrženému systému odvodnění.
20. V projektové dokumentaci ke stavebnímu řízení budou zapracovány požadavky NIPI ČR, o.s. ze dne 26.4.2016 pod zn. R-45/2016.
21. Přeložky sítí budou realizovány v souladu s uzavřenými smlouvami s jejich vlastníky.

Účastníci řízení, na něž se vztahuje rozhodnutí správního orgánu:

Město Týnec nad Sázavou, K Náklí č.p. 404, 257 41 Týnec nad Sázavou

Odůvodnění:

Dne 10.5.2016 podal žadatel žádost o vydání rozhodnutí o umístění stavby.

Stavební úřad oznámil zahájení územního řízení známým účastníkům řízení, veřejnosti a dotčeným orgánům. Současně nařídil veřejné ústní jednání na den 21.6.2016, o jehož výsledku byl sepsán protokol.

Stavební úřad v provedeném územním řízení přezkoumal předloženou žádost, projednal ji s účastníky řízení, veřejností a dotčenými orgány a zjistil, že jejím uskutečněním nejsou ohroženy zájmy chráněné stavebním zákonem, předpisy vydanými k jeho provedení a zvláštními předpisy.

Stavby jsou umístěvané v ploše OV- Plochy občanského vybavení ve veřejném zájmu, kde je hlavním využitím plocha pro občanské vybavení uvedené v přípustném využití. Přípustné využití připouští stavby a plochy pro kulturu, stavby a plochy pro školství, stavby a plochy pro zdravotnictví a sociální sféru, stavby a plochy pro veřejné instituce a zařízení občanské vybavenosti místního významu, stavby a plochy pro činnost církevní, charitativní apod., veřejná prostranství, veřejná zeleň dopravní a technická infrastrukturu. Vzhledem k tomu, že výše uvedené stavby jsou stavbami pro školství a související využití správní orgán konstatuje, že umístění stavby je v souladu se schválenou územně plánovací dokumentací a vyhovuje obecným požadavkům na výstavbu.

Stanoviska sdělili:

- Hasičský záchranný sbor ze dne 5.5.2016 pod č. BN-189-2/2016/PD
- Krajské ředitelství policie ČR Středočeského kraje, dopravní inspektorát ze dne 2.5.2016 pod č.j. KRPS-140035-1/ČJ-2016-010106
- Městský úřad Benešov, ze dne 5.5.2016 pod sp. zn. výst/28003/2016/SKV č.j. MUBN/28207/2016/výst.

Stavební úřad zajistil vzájemný soulad předložených závazných stanovisek dotčených orgánů vyžadovaných zvláštními předpisy a zahrnul je do podmínek rozhodnutí.

Stavební úřad rozhodl, jak je uvedeno ve výroku rozhodnutí, za použití ustanovení právních předpisů ve výroku uvedených.

Účastníci řízení - další dotčené osoby:

Osoby s vlastnickými nebo jinými věcnými právy k sousedním pozemkům:

st. p. 928/1, 1274, 1443/1, 1443/2, 1443/3, 1448, 1449, 1450, 1662, 1795/1, 2145, parc. č. 3080/79, 3080/84, 3080/86, 3089/6, 3089/8, 3089/59, 3089/62, 3825/12, 3825/13, 3826/3 v katastrálním území Týnec nad Sázavou

Osoby s vlastnickými nebo jinými věcnými právy k sousedním stavbám:

Týnec nad Sázavou č.p. 267, č.p. 422, č.p. 421, č.p. 420, č.p. 281, č.p. 280, č.p. 279, č.p. 497, č.p. 200 a č.p. 552

Vypořádání s návrhy a námitkami účastníků:

- Účastníci neuplatnili návrhy a námitky.

Vyhodnocení připomínek veřejnosti:

- Veřejnost se jednání nezúčastnila

Vypořádání s vyjádřeními účastníků k podkladům rozhodnutí:

- Účastníci se k podkladům rozhodnutí nevyjádřili.

Poučení účastníků:

Proti tomuto rozhodnutí se lze odvolat do 15 dnů ode dne jeho oznámení k odboru regionálního rozvoje Krajského úřadu Středočeského kraje podáním u zdejšího správního orgánu.

Odvolání se podává s potřebným počtem stejnopisů tak, aby jeden stejnopis zůstal správnímu orgánu a aby každý účastník dostal jeden stejnopis. Nepodá-li účastník potřebný počet stejnopisů, vyhotoví je správní orgán na náklady účastníka. Odvoláním lze napadnout výrokovou část rozhodnutí, jednotlivý výrok nebo jeho vedlejší ustanovení. Odvolání jen proti odůvodnění rozhodnutí je nepřipustné.

Stavební úřad po dni nabytí právní moci územního rozhodnutí doručí žadateli stejnopis písemného vyhotovení územního rozhodnutí opatřený doložkou právní moci spolu s ověřenou grafickou přílohou, stejnopis písemného vyhotovení územního rozhodnutí opatřený doložkou právní moci doručí také místně příslušnému obecnímu úřadu, pokud není stavebním úřadem, a jde-li o stavby podle § 15 nebo 16 stavebního zákona, také stavebnímu úřadu příslušnému k povolení stavby.

Rozhodnutí má podle § 93 odst. 1 stavebního zákona platnost 2 roky. Podmínky rozhodnutí o umístění stavby platí po dobu trvání stavby či zařízení, nedošlo-li z povahy věci k jejich konzumaci.



[otisk úředního razítka]

Miloslav Ctibor v.r.
vedoucí odboru výstavby

Toto oznámení musí být vyvěšeno po dobu 15 dnů.

Vyvěšeno dne:

Sejmuto dne:

Razítko, podpis orgánu, který potvrzuje vyvěšení a sejmutí oznámení.

Obdrží:

účastníci (dodejky)

Město Týnec nad Sázavou, K Náklí č.p. 404, 257 41 Týnec nad Sázavou

ČEZ Distribuce, a. s., IDDS: v95uqfy

Česká telekomunikační infrastruktura a.s., IDDS: qa7425t

Osvětlení Týnec, k.s., IDDS: f8mrm9m

Vodovody a kanalizace Týnec s.r.o., IDDS: y547zrj

Miroslav Maštališ - MD Elektronik, Tyršovo náměstí č.p. 149, 257 26 Divišov

Teplárna Týnec s.r.o., IDDS: jni6u4z

dotčené správní úřady

Krajská hygienická stanice Středočeského kraje se sídlem v Praze, územní pracoviště Benešov, IDDS: hhcai8e

Hasičský záchranný sbor Středočeského kraje, územní odbor Benešov, IDDS: dz4aa73

Krajské ředitelství policie Středočeského kraje, územní odbor Benešov, dopravní inspektorát, IDDS: 2dtai5u

Městský úřad Benešov, odbor životního prostředí, IDDS: cb4bwan

Městský úřad Benešov, odbor výstavby a územního plánování, IDDS: cb4bwan

Městský úřad Benešov, odbor výstavby - oddělení silničního správního úřadu, IDDS: cb4bwan

Městský úřad Týnec nad Sázavou, silniční správní úřad, K Náklí č.p. 404, Týnec nad Sázavou

MĚSTSKÝ ÚŘAD
TÝNEC NAD SÁZAVOU
K Náklí 404
257 41 Týnec nad Sázavou
-9-

Uy vařeno:

22. 06. 2016

Sejmito: